

Voyage de Luxe

SPÉCIAL NEIGE

14 chalets & hôtels

INSENSÉS

CROISIÈRE AU GROENLAND

Avant qu'ils ne disparaissent

CAP SUR LES ICEBERGS

BIRMANIE

Une autre planète !

CROISIÈRE sur le fleuve Irrawaddy

Le lac Inle et ses **SECRETS**

Nouveau : Domaine de Fontenille (*Luberon*), The Gainsborough Bath Spa (*Royaume-Uni*), La Demeure du Parc (*Fontainebleau*), W Amsterdam (*Pays-Bas*)...

Nouveau à Marrakech : Mandarin Oriental, Buddha Bar, Riad Olema & Spa, The Source...

L 19585 - 67 - F : 7,50 € - RD



TOUTE LACTU

- 06 **News** : Hôtels
- 08 **News** : Restaurants
- 10 **News** : Suite Privée
- 12 **Ouverture** : Domaine de Fontenille (Lauris)
- 18 **Ouverture** : The Gainsborough Bath Spa (Royaume-Uni)
- 24 **Ouverture** : La Demeure du Parc (Fontainebleau)
- 28 **Ouverture** : W Amsterdam (Pays-Bas)
- 30 **Réouverture** : Grand Hôtel Saint-Jean-de-Luz
- 34 **Réouverture** : Riu Palace Tenerife (Îles Canaries)
- 36 **Expérience** : Es Saadi Gardens & Resort (Marrakech)
- 40 **Expérience** : Marrakech : Mandarin Oriental, Amanjena, Buddha Bar, Riad Olema & Spa, The Source
- 44 **Expérience** : Four Seasons (Hong Kong)
- 48 **Bien-être** : The Green Shelters (Ibiza)

SPÉCIAL NEIGE

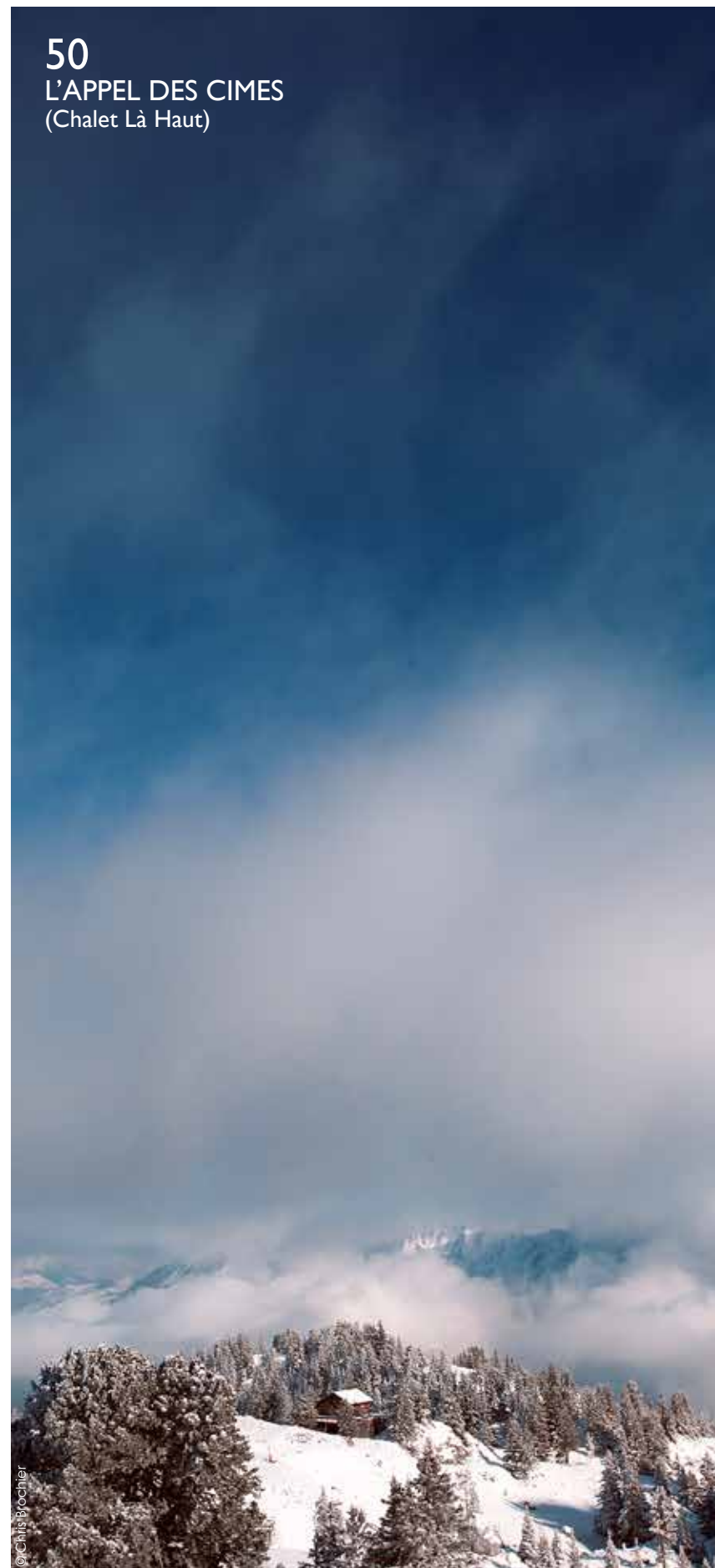
- 50 **L'APPEL DES CIMES...**
14 chalets intimistes & hôtels de montagne chics :
Chalet Crystal White (Megève), Ferme du Passieu (Megève), M de Megève, Chalet 1864 (Grand-Bornand), Chalet Blossom Hill (Courchevel Le Praz), Hameau de La Volière (Courchevel 1850), Hôtel Manali (Courchevel 1650), Pashmina (Val Thorens), Fitz Roy (Val Thorens), Hôtel Mont-Blanc (Chamonix), Aigle des Neiges (Val d'Isère), Grand Hôtel de Courmayeur, Hôtel de Rougemont (Gstaad), Chalet Là Haut (La Sambuy).

REPORTAGES

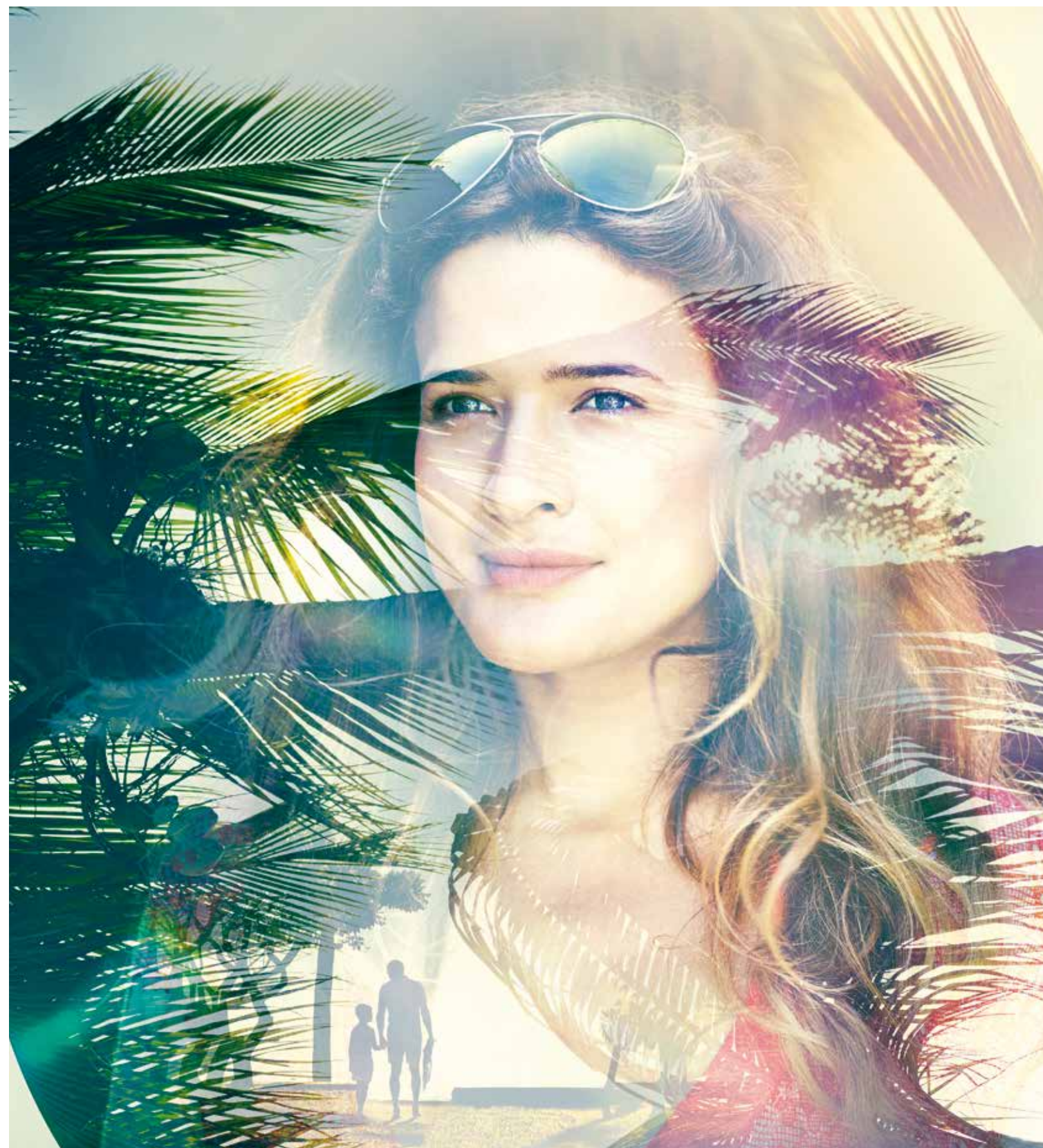
- 76 **Croisière au Groenland**
À l'occasion des 30 ans de la disparition de Paul-Émile Victor, embarquement à bord d'une fière goélette pour découvrir le spectacle fantastiques des icebergs et des baleines...
- 92 **Birmanie**
Le Myanmar, nouveau nom de la Birmanie, résiste à toute comparaison. De Mandalay au lac Inle, on découvre le pays à partir du fleuve Irrawaddy à bord du navire Road to Mandalay, puis en rayonnant autour du Bagan Lodge et de l'Inle Princess Resort.

PLUS

- 116 **Gastronomie**
Julien Gatillon au Domaine du Mont d'Arbois (Megève)
- 120 **Goûts de Luxe**
Bijoux, mode, bagagerie, déco, techno...
- 126 **Carnet d'adresses**
- 130 **Abonnez-vous !**



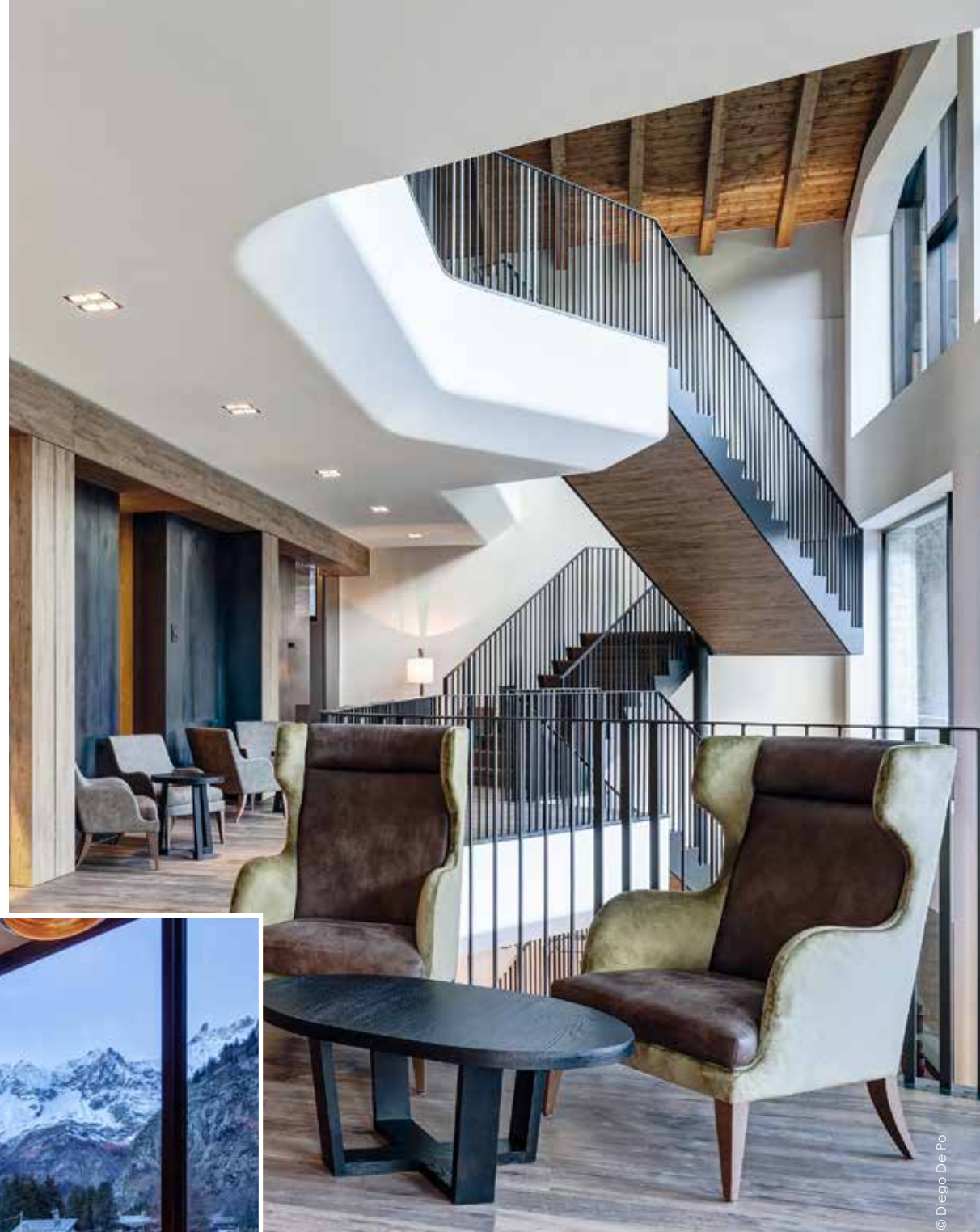
©Chait Brocher



Moment

Célébrez la vie avec LUX* Resorts & Hotels!
Chaque moment compte, à nous de vous faire vivre une expérience inoubliable.

LUX*
RESORTS & HOTELS



CONFORT AU *Grand Hôtel*

Courmayeur, la commune la plus élégante du Val d'Aoste, accueille un cinq-étoiles, idéal pour rejoindre les plus proches remontées mécaniques, skis aux pieds.

Le tourisme de Courmayeur a balayé l'image snob qu'elle s'est construite depuis quelques décennies. Finie l'exclusive *dolce vita* à l'ombre des boutiques chics, voici que désormais on joue le cliché sportif et osé. Deux jeunes gens, torse nu, sont affalés dans des transats posés sur la neige, le visage hilare, les bras dressés vers le ciel, avec au-dessus d'eux un troisième comparse en train de sauter à ski, lunettes noires sur les yeux. Voilà l'image publicitaire que met en avant Courmayeur, fière de son patrimoine alpin et de sa plus ancienne Société italienne des Guides dont un musée témoigne de sa vitalité. Il faut dire que les 80 km de pistes de ski sont l'atout le plus attractif de la station. Autre fierté : le nouveau Grand Hôtel Courmayeur Mont Blanc qui a ouvert ses portes en décembre dernier. L'hôtel se présente dans un volume agréable, avec deux bâtiments et une structure d'accueil importante. 72 chambres et suites très formatées, version moderne « tendance », en accord avec le bureau Simonetti. Elles sont toutes très lumineuses avec balcon et vue sur les montagnes, parquets en bois, dessus de lit aux motifs de flocons de neige et jolie table de travail. On regrette, malgré une literie confortable, l'absence de grand lit dans la chambre,

remplacé par la réunion de deux petits lits, un peu gênant, surtout en l'absence de surmatelas. Pour se rendre au bar ou dans la salle des petits déjeuners qui est utilisée aussi pour les repas du déjeuner, le client doit passer impérativement par le rez-de-chaussée où il prendra un second ascenseur afin de s'arrêter au premier étage... Alessandro, natif de Courmayeur, est aussi à l'aise avec le service du thé qu'avec celui des alcools locaux, des cocktails maison ou encore des eaux-de-vie (Génépi, Ratafia). Le client a le choix entre s'attabler au directement au bar, commander un club-sandwich, prendre un verre dans un canapé confortable ou s'installer près de la baie vitrée dans un fauteuil élégant en laine beige pour goûter au spectacle du dehors et apprécier la chaîne du Mont Blanc et le glacier du Brenva, quand le temps le permet. Bonne initiative : celle de laisser les enfants en bas âge à des moniteurs de ski à quelques mètres de là pour des leçons d'initiation, les parents pouvant ainsi les regarder glisser devant eux... Un effort a été mis dans la restauration en faisant appel à une brigade bien réglée et au chef Massimiliano Villani qui crée des entrées et des plats inspirés de la

vallée valdotaine et du Piémont. Sur sa carte, un flan de poireaux avec fondue au Bleu d'Aoste et racines croustillantes, un risotto al dente au lard et romarin, saucisse croquante et miel de châtaigne. Cet hiver, il propose aussi une joue de veau braisée au vin rouge Torrette, accompagnée d'une purée de pommes de terre de montagne. Ne pas oublier aussi de goûter aux fromages sélectionnés par l'affineur local, Paolo Panizzi (une vedette), comme la Fontina d'alpage, la tomme, un fromage de brebis ou le Reblec, fromage frais que certains saupoudrent de cannelle ou de sucre en poudre. Comme dans beaucoup d'hôtels du val d'Aoste, la carte des vins vaut le détour, notamment le blanc de Morgex et de la Salle, bénéficiant d'une AOP, issus des vignes élevées en treillis les plus hautes d'Europe (jusqu'à 1 200 m). Rien de tel ensuite qu'un détour par le spa Elysium de 500 m², dirigé par Michaela : piscine intérieure, hammam, sauna, douches sensorielles et quelques cabines de soins pour des massages de remise en forme après une journée de ski (jambes, cuisses, pieds) ou des traitements du visage et du corps, avec des produits à base de principes actifs riches et d'huiles essentielles. Carpe diem. »

Gilles Brochard

boisson), 3 soins Cinq Mondes par personne, accès à la piscine.

PASHMINA

Place du Slalom, 73440 Saint-Martin-de-Belleville

Tél. : +33 (0)4 79 00 09 99.

www.hotelpashmina.com

42 chambres et suites (20 à 70 m²), 8 Cosy homes (de 60 à 155 m²).

Tarifs

- Suite Junior (36 m²) entre 225 € et 460 € par jour et par personne en demi-pension (dîner hors boissons au Base Camp).

- Proposé pour une nuit aux clients de l’hôtel selon disponibilités, l’igloo-pod n’a pas de prix officiellement.

Restaurants

Le Base Camp et Les Explorateurs à tonalité gastronomique.

Spa

400 m² avec piscine, douches sensorielles, sauna (en lumière du jour), hammam, jacuzzi intérieur et extérieur et 3 cabines de soins L’Occitane.
Soin signature : un massage sportif pour faciliter la récupération ; à partir de 65 € jusqu’à 180 €, selon le temps choisi (30 mn, 60 mn et 90 mn).

HÔTEL LE FITZ ROY

Place de l’Église, 73 440 Val-Thorens

Tél. : +33 (0)4 79 00 04 78.

www.hotelfitzroy.com

Tarifs

- Par chambre par nuit (base 2 personnes) avec petit déjeuner : selon la période, de 315 à 690 € les chambres Confort Vue Piste, de 415 à 810 € les chambres Privilège Vue Piste, de 515 à 930 € la suite Junior Vue Piste, de 680 à 1 095 € la suite Duplex, de 880 à 1 345 € la Suite.
- Privatisation de l’étage entier : 1 775 € en basse saison et 3 355 € en haute saison.

Spa

- Soin « Jambes légères » : 25 mn, 65 €

- Soin « Le réconfort du skieur » : 55 ou 85 mn, 130 / 180 €.

HÔTEL MONT-BLANC

62, allée du Majestic, 74400 Chamonix-Mont-Blanc

Tél. : +33 (0)4 50 53 05 64.

www.hotelmontblanchamonix.com

40 chambres et suites à partir de 227 €.

Spa by Clarins

250 m² avec 3 cabines de soins, hammam, sauna, douches expérience et nordique.

Piscine intérieure et extérieure chauffée.

Restaurant Le Matafan

Ouvert tous les jours de 12h à 14h et de 19h à 21h30.

Menu déjeuner (Plat du jour + dessert) : 22 €.

Menu dîner (entrée, plat, dessert) : 40 €.

Tél. : +33 (0)4 50 55 35 46. http://lematafan.com

AIGLE DES NEIGES

Place de l’Église, 73150 Val d’Isère

Tél. : +33 (0)4 79 06 18 88.

www.hotelaigledesneiges.com

109 chambres, dont 15 suites, à partir de 239 € en demi-pension.

- Spa**

- 4 salles de soins dont 1 double.

- Soin signature « Deep Nature Val d’Isère » : 95mn, 190 €.

Restauration

- Au bar le Jack, planchette savoyarde (assortiment de charcuterie et de fromages) : 24 €.

- Au restaurant Le Paul, Pierrade « Basse-cour » (canard et poulet) accompagnée d’une garniture au choix : 30 €.

GRAND HÔTEL COURMAYEUR MONT BLANC

Strada Grand Ru, 11013 Courmayeur, Italie

Tél. : +39 0165 844542.

www.grandhotelcourmayeurmontblanc.it

- 72 chambres et suites à partir de 150 €.

- Spa avec piscine, hammam, sauna, douches sensorielles et cabines de soin.

- Restaurant et bar, terrasse avec vue sur le Mont Blanc.

- Skis à réserver dans la superbe boutique « Mont Blanc Ski service » à l’hôtel.

Accès

- En train, Paris-Genève, 8 trains quotidiens.

À partir de 59 € l’aller simple en première classe (repas compris) en TGV Lyria.

www.tgv-lyria.com

Puis 1h30 de trajet en voiture (passage du tunnel de Mont Blanc). Possibilité de navette à réserver à l’hôtel.

HÔTEL DE ROUGEMONT

Chemin des Palettes 14, 1659 Rougemont, Suisse

Tél. : +41 26 921 01 01.

www.hotelderougemont.com/fr

19 chambres et 14 suites (de 25 à 42 m²), dont 4 suites Penthouses de 54 m².

À partir de 400 € la chambre avec balcon et vue montagne, petit déjeuner compris.

Accès

4 TGV Lyria quotidiens entre Paris et Lausanne à partir de 25 € aller simple en 2^e classe et 59 € aller simple en 1^{er}e classe.

Réservations dans les gares, boutiques SNCF, agences de voyages agréées SNCF, par téléphone au 3635 (0,34€/min) ou www.tgv-lyria.com

De Montreux à Rougemont, on emprunte le Classic avec une voiture « cave dégustation »

pour goûter aux spécialités du Pays-d’Enhaut.

www.goldenpass.ch

Pays-d’Enhaut Tourisme Rougemont

Tél. : +41 (0)26 925 11 66.

www.chateau-doex.ch

CHALET LÀ HAUT

La Sambuy, 74210 Seythenex-Faverges

À l’arrivée du télésiège La Sambuy.

Tél. : +33 (0)4 50 44 68 59. www.lahaut.net

Privatisation en journée (25 personnes max), nuitée ou séjour (16 personnes max). Tarifs sur demande.

Tout savoir sur la station, hiver comme été :

www.lasambuy.com

Accès

- En voiture, à 35mn d’Albertville, 45mn d’Annecy, 2h de Lyon

- En TGV, à 1h des gares TGV Annecy Chambéry

- En avion, à 1h30 de l’aéroport de Genève et de Lyon St Exupéry.

REPORTAGES

CROISIÈRE AU GROENLAND

Grand Nord Grand Large

Grand Nord Grand Large, le spécialiste du voyage polaire vous propose plus de 300 voyages dans les régions polaires : Groenland, Antarctique, Spitzberg…

75, rue de Richelieu, 75002 Paris

Tél. : +33 (0)1 40 46 05 14. www.gngl.com

Retrouvez aussi toute l’actualité polaire sur le blog : www.blog-de-glace.org

Goélette Rembrandt Van Rijn

Pour la saison 2016, le Rembrandt quitte la côte ouest du Groenland et l’île de Disko pour les paysages spectaculaires du sud. Cette navigation de 10 jours vous emmènera dans les fjords Sermilik et Bredfjord aux pieds de glaciers majestueux. Au programme, icebergs à foison et sites historiques des premières établissements Vikings vieux de plus de 1 000 ans. Dates de la croisière « Entre route des icebergs et vestiges vikings » : du 22 et 31 juillet 2016. À partir de 4 500 € en cabine triple avec hublot ou de 5 200 € en cabine double avec hublot (vols internationaux, pension complète et nuits d’hôtel en Islande lors des transferts). Pour en savoir plus : www.gngl.com/ps-groenland/tp-croisiere/at-randonnee/groa534–entre-route-icebergs-vestiges-vikings

BIRMANIE

BON À SAVOIR

Où se renseigner ?

www.myanmar-tourism.com

Papiers. Passeport et visa sont de rigueur.

Deux cas de figure se présentent pour le visa :

- s’adresser au Service des Visas - 73, boulevard Pereire, 75017 Paris. Tél. : +33(0)1 45 75 70 07.

L’affaire est réglée dès le lendemain après-midi, vous assure le service, à condition d’avoir toutes les pièces. Ne vous y prenez pas néanmoins à la dernière minute. Coût : 55 € (carte bancaire ou cash).

- L’obtenir en ligne sur evisa-moip.gov.mm (3 à 5 jours environ).

Change. Depuis octobre 2015, le kyat est l’unique moyen de paiement. Changez vos dollars à l’arrivée. 1 \$ = 1293 kyats ; 1€ = 1 415 kyats.

Décalage horaire. +5h30. Quand il est midi à Paris, il est 17h30 à Rangoon/Yangon.

Indicatif téléphonique. 95+N° de votre correspondant à 7 ou 8 chiffres (sans le 0 devant l’indicatif régional, 1 par exemple pour Rangoon/Yangon).

La meilleure saison. Évitez juin-octobre, qui est la période des moussons. L’idéal reste novembre-février où les températures sont agréables dans tout le pays. Durant la saison chaude, mars-mai, le lac Inle, perché en altitude, apparaît comme une oasis.

S’ENVOLER

Vietnam Airlines dessert la Birmanie au départ de Paris CDG 2E via le Vietnam avec 11 vols par semaine : aller Paris-Yangon tous les jours via Hanoi, aller Paris-Yangon 4 fois par semaine via Hô-Chi-Minh-Ville. Ces vols sont opérés en A320. Pour bénéficier des temps de connexion les plus courts au Vietnam, il est conseillé de voyager via Hô-Chi-Minh-Ville à l’aller et Hanoi au retour. Grâce aux accords TGV AIR avec la SNCF, les passagers Vietnam Airlines peuvent rallier la gare de Roissy depuis plus de 19 villes de province, en TGV, pour prendre leur vol Vietnam Airlines. Aller-retour Paris-Yangon à partir de 670 € TTC en classe éco. Tél. : +33(0)1 44 55 39 90. www.vietnamairlines.com

VOYAGISTE

Chez **Espace Mandarin**, spécialiste du voyage individuel en Asie, un large choix d’itinéraires terrestres et de croisières le long de l’Irrawaddy/ Ayeyarwady ou de la rivière Chindwin. Son équipe d’experts est à votre disposition pour vous proposer, à des prix très étudiés, des projets d’itinéraires exclusifs à travers ce pays fascinant et encore préservé. Un forfait de 12 jours et 9 nuits comprenant 2 nuits à la célèbre The Governor’s Residence de Yangon et 7 nuits à bord du splendide bateau Road to Mandalay, appartenant à la chaîne Belmond, est possible à partir de 3 390 € par personne. Un forfait de 13 jours et 10 nuits comportant

2 nuits à The Governor’s Residence, 1 nuit à Bagan au Bagan Lodge, 2 nuits à bord du Road to Mandalay, 3 nuits à Mandalay et 2 nuits sur le lac Inle au Inle Princess Resort est proposé à partir de 4 887 € par personne. Ces prix sont sur la base de 2 personnes ; ils incluent les vols internationaux et taxes aéroport, les visites avec guide anglophone et la pension complète à bord du Road to Mandalay. Agences à Nantes, Paris, Lyon, Marseille et Genève. Tél. : 0 825 850 859. www.espacemandarin.com

OÙ DORMIR ?

Les bateaux du groupe Belmond

Le groupe possède 2 bateaux sur le Myanmar : le Road to Mandalay qui peut accueillir 82 passagers, et l’Orcaella, nom inspiré d’une espèce locale de dauphins. Ce dernier, qui offre 25 cabines, sillonne l’Irrawady/Ayeyarwady entre Yangon et Bagan ainsi que la rivière Chindwin, au départ de Mandalay (7 à 11 nuits à bord, à partir de 4 565 €). À souligner : les visites sont désormais organisées par petits groupes parlant la même langue, ce qui est très appréciable. Tél. : 0 800 913 079 et 01 44 50 17 71. www.belmond.com

À Yangon : Sule Shangri-La

Situé dans le centre de Yangon à proximité des principales attractions touristiques, comme le marché Bogyoke Aung San (Scott Market), la pagode Sule ou China Town, et à 10 minutes en voiture de la pagode Shwedagon, du Parc du peuple, du Musée national et du lac Kandawgyi. 479 chambres dotées de tout le confort. Accès WiFi gratuit. 2 restaurants, 2 bars, 1 lounge, 1 piscine, boutiques. À partir de 150 \$ la chambre (137 €). 223, Sule Pagoda Road, Yangon.

Tél. : + 95 1 242 828 et 0 800 908 153

www.shangri-la.com/yangon/suleshangrila

À Bagan : Bagan Lodge

Membre de la collection d’hôtels de charme du groupe vietnamien Apple Tree Asia, implanté dans toute l’Asie du Sud-Est, le Bagan Lodge a pour lui son côté camp d’explorateurs avec des chambres spacieuses (50 m²) et un spa comportant 8 salles de soins. 82 chambres et 3 suites, restaurant, 2 bars, piscine. Air conditionné et WiFi. Entre 125 \$ (114 €) et 200 \$ (182 €) la chambre selon la saison. Myat Lay road, New Bagan Tél. : +95 61 65456. www.bagan-lodge.com

Autour du lac Inle : Inle Princess Resort

Sur la rive est, à l’entrée du lac, l’établissement offre 46 chalets, qui se nichent dans un très joli jardin tropical en lisière d’un étang parsemé de nénuphars, de nymphéas et de lotus. Les chambres sont dotées d’une cheminée pour

les nuits fraîches et d’une grande terrasse.

Autre plus : le chef a été formé au Cordon bleu, à Bangkok. Enfin, l’hôtel dispose d’un spa et d’une piscine (2016). Différentes « expériences » sont proposées : yoga, dégustation de vins, cours de cuisine avec passage par le marché, etc. Entre 230 \$ et 360 \$ la nuit en haute saison, selon la chambre, petit déjeuner inclus, soit 238 €/329 €. Magyizin Village. Tél. : +95 9 525 1407 et + 95 1 209 055. www.inle-princess.com

Thahara Inle Heritage

6 bungalows seulement. Sur pilotis, ils disposent tous d’un pont-terrasse sur le lac. L’eau chaude et l’électricité sont fournies par le solaire. Un ventilateur assure le rafraîchissement de la chambre. Différentes « expériences » sont proposées sur place en matière d’introduction à la culture Intha, tels les cours de cuisine (entre 70 et 100 \$/personne selon la taille du groupe, soit 64 €/91 €). Chambre entre 150 \$ et 230 \$, selon saison, avec petit déjeuner inclus, soit 137 €/210 €.

Tél. : + 95 1 441 3410. http://thahara.com

GASTRONOMIE

CHALET DU MONT D'ARBOIS

447, Chemin de la Rocaille. 74210 Megève

Tél. : +33 (0)4 50 21 25 03. www.mont-darbois.fr

Hébergement

- Les Chalets (Mont d’Arbois, Alice, Noémie) : chambre à partir de 300 € et suite à partir de 1 950 € en hiver en basse saison, ou de 520 € et de 4 500 € en haute saison. Des navettes sont proposées tous les jours de 8h à 23h pour accéder aux pistes de ski, aux remontées mécaniques, à l’ESF et au village de Megève.
- La Suite Idéal : à partir de 1 200 € par jour en hiver.

- La Ferme du golf : chambre à partir de 185 € en hiver en basse saison ou à partir de 320 € en haute saison.

Gastronomie

- Le 1920 : le restaurant gastronomique 1 étoile au Guide Michelin est fermé le lundi et le mardi. Il propose plusieurs menus à 60, 75 et 130 € (ce dernier avec un accord mets-vins). À la carte, entrée à partir de 36 €, poissons à partir de 65 €, viandes à partir de 49 € et desserts à partir de 21 €. Réservations : 04 50 21 25 03.

- La Taverne du Mont d’Arbois : entièrement réaménagé, ce restaurant fait la part belle aux viandes grillées à même la cheminée. Au menu, bœufs Angus du monde entier, en provenance de chez Olivier Metzger, accompagnés de poivres rares. Menu à 42 € ou à la carte à partir de 55 €. Réservations : 04 50 21 03 53.